

Puntu interesgarriak

Puntos de interés



Hernaniko ibilbide

Urdinak



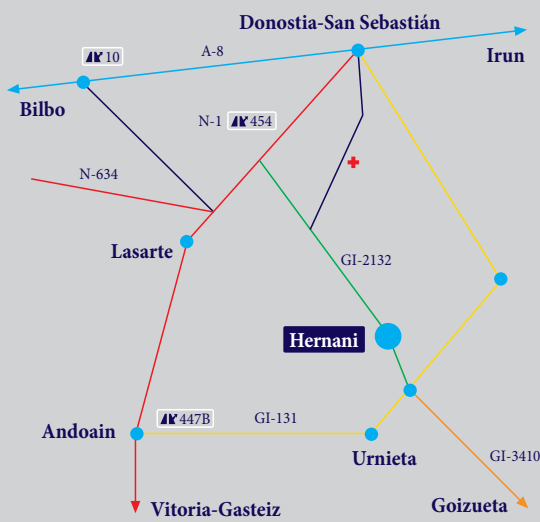
8,6 km. 3 h.10min. 450 m.

Urteetan zehar basogintzan lan egiten zuen hainbat hernaniarren lantoki izan den arren, egun Hernaniko bailara ezezagunetarikoa da. Baserririk eta beste inolako eraikuntzarik gabea. Bailara hau osatzen duten ur-sareko erreka eta erreka-ertzak biziki garbiak eta kalitate onekoak dira. Egun, konifera landaketek nagusitasuna duten arren, pagoz eta haritz bezalako bateriko bailaratxo eta baso-orbanak ikusteko aukera ere ematen du Urruzunok.

A pesar de haber sido durante muchos años lugar de trabajo de muchos hernaniarras que trabajaban en sus bosques, hoy en día es uno de los valles más desconocidos de Hernani. Sin construcciones e incluso carente de caseríos, la red de riachuelos que recorren el valle así como sus orillas son muy limpias y de gran calidad. A pesar de que hoy en día las plantaciones de coníferas son las más extensas, en el valle de Urruzuno tendremos la oportunidad de disfrutar de algunos pequeños pero preciosos bosques de hayas y robles.

Nola iritsi Hernanira

Cómo llegar a Hernani



Informazio praktikoa

Mendiko arropa arina eramatea gomendatzen da. Ibilbide osoan iturririk ez dagoenez ura eramatea komeni da. Jateko zerbait eramatea ere gomendatzen da.

Euri garaian pistak lokaztuak egon daitezkeenez mendiko bota egokiak eramatea gomendatzen da. Igaroko ditugun pare bat basotan bidea ez da oso argi ikusiko; beraz, zati horietan marka zuri-urdinei adi egotea komeni da. Iparrorratza edo GPSa eramatea gomendatzen da. Ibilbidearen hasieran aurkituko dugun malda gogorrek ez gaitu desanimatu behar: hoberena etortzeaz dago; eta ederra da, merezi du!

Información práctica

Se recomienda vestir ropa de monte ligera. No hay fuentes en el recorrido por lo que se recomienda llevar agua. También algo para comer. En época lluviosa las pistas pueden estar embarradas

por lo que aconsejamos vestir botas de monte adecuadas. En un par de bosques el sendero puede no ser muy evidente por lo que en esos tramos se hace necesario prestar mucha atención a las marcas blanquiazules. Se recomienda llevar brújula ó GPS.

No debe desanimarnos la fuerte pendiente del tramo inicial del ascenso: lo mejor está por llegar, y es hermoso, ¡lo merece!

A

Ezteizarko pagadi-haritzia. Tamainaz handia izan ez arren aberastasun handiko pagadia da Ezteizarkoa. Pago mugarratuz osatuta dago, eta flora likeniko aldetik duen aberastasuna izugarria da. Handia da ere zuhaitzen heldutasunak eta mugarratu izaerak kultura eta biodibertsitate aldetik ematen dion balioa.

Hayedo-robleal de Ezteizar. A pesar de no ser muy extenso, el hayedo de Ezteizar posee un gran valor: conformado por hayas trasmochas, en lo que respecta a los líquenes, es de una riqueza asombrosa, no sólo por sus ejemplares maduros y trasmochos sino por su importancia en cuanto a la biodiversidad y cultura.



B

Jibraltarko mugarría. XVII. mendean Urumea bailarako mendien jabetza argitzeko Hernani, Urnieta eta Donostiako Udalek Zilegi-mendien mugak adostu zituzten. Ez ziren lur publikoak, ezta pribatuak ere; aipatutako udalerriek Zilegi-mendietako basoak ustiatzeko eskubideak zehaztea zen helburua: "derecho-habiente".

Jibraltarko mugarría Donostia eta Hernaniko Mendi-zilegien arteko banaketa puntua da. Hau dela eta, mugarríaren alde batean Donostiako hiriaren "SS" ikurrak ageri dira, eta beste aldean Hernaniko lurren ikurra den "H"-a.

Mojón de Jibraltar. En el siglo XVII con el fin de clarificar la propiedad de los montes del valle del Urumea los municipios de Hernani, Urnieta y Donostia acordaron establecer los límites de las Comunidades de Montes-francos. No se trataba de terrenos públicos ni tampoco privados; se trataba de definir los beneficios, "derecho-habientes", derivados del aprovechamiento de sus bosques por los citados municipios. El mojón de Gibraltar determina el punto que separaba los Montes-francos entre Hernani y Donostia. Es por ello que a un lado de la piedra aparecen las iniciales "SS" de San Sebastián y en el otro lado la "H" de Hernani.



D

Mozpelanzokoko harizti mistoa. Purgatorio errekaen iturburuan, hainbat errekastoren sorlekuan, baso ederra osatzen dute haritz eta pago mugarratuek, baita errekastoren hezetasunaren ondorioz hazten diren haltzadiak ere.

Robledal mixto de Mozpelanzoko. Situado en la cabecera del arroyo Purgatorio, encontramos un precioso bosque mixto conformado, además de por robles y hayas trasmochas, por alisos crecidos al amparo del humedad de los riachuelos que nacen en esa zona.



E

Purgatorioko bailara. Purgatorioko errekaen arroa Hernaniko bailara aberatsenetarikoa da bere osotasunean; bai uraren eta erreka-ertzaren aberastasun eta kalitateagatik, bai basoen dibertsitate balio handiarengatik. Basoaren jarraikortasunak alde batetik, egur hil ugariz eta zuhaitz mugarratuz osaturiko orban zabalak bestetik, konserbazio ikuspuntutik oso gune garrantzitsua bilakatzen du purgatorioko bailara.

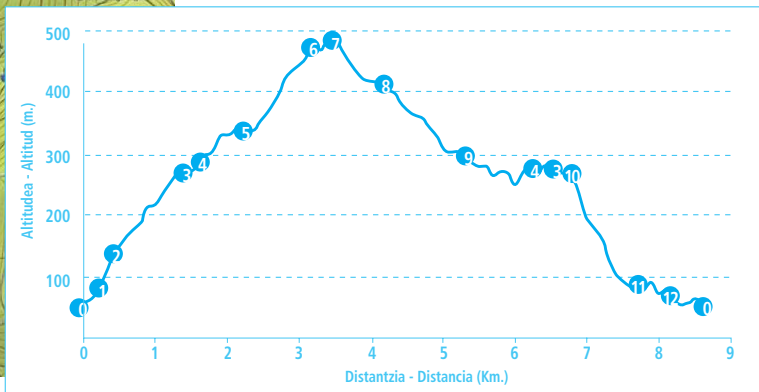
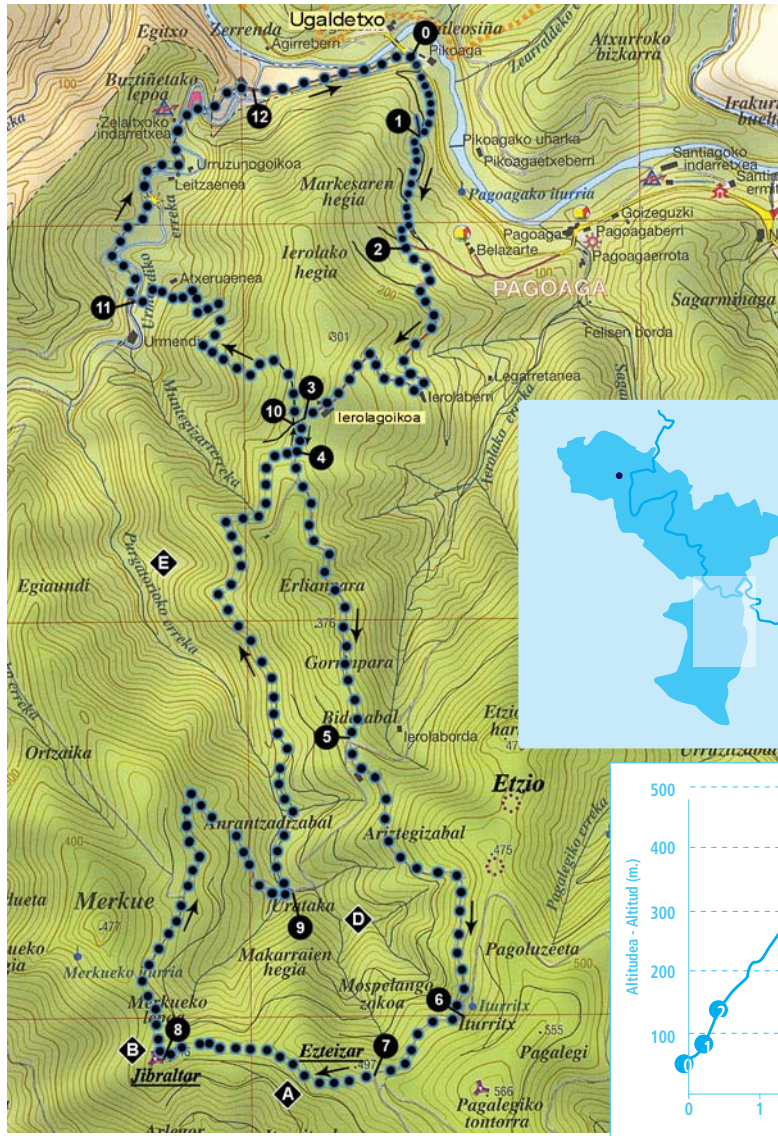
Valle del Purgatorio. El valle atravesado por el arroyo Purgatorio es, en su totalidad, uno de los valles más ricos de Hernani: por la calidad de sus aguas, por las orillas del riachuelo, y por el gran valor en cuanto a biodiversidad de los bosques colindantes. La continuidad del bosque y la presencia de numerosos árboles muertos, así como de árboles trasmochos, lo convierten en un lugar muy importante desde el punto de vista de la conservación.





Nondik hasi Punto de partida

Ibilbidearen deskribapen zehatza Descripción del recorrido



Ibilbideak Hernani eta Goizueta (Nafarroa) herriak lotzen dituen GI-3410 errepidearen 8,7 kilometroan dagoen Ugaldetxo taberna-jatetxean du hasiera. Urumea ertzeko aisaldi guneak eta bertan dagoen frontoia dela eta, uda garaian jende asko biltzen duen tokia da. Inguruan ez dugu aparkatzeko lekua aurkitzeko zailtasunik izango.

El recorrido parte desde Ugaldetxo, un bar-restaurante sito en el kilómetro 8,7 de la carretera GI-3410 que une Hernani con el pueblo navarro de Goizueta. Se trata de un lugar muy concurrido en la época estival por su zona de recreo junto al río Urumea y el pequeño frontón cercano. No nos costará mucho aparcarse en los alrededores.

Ugaldetxo
Ugaldetxo tabernatik Goizuetako noranzkoa hartuaz, 50 bat metrora, frontoi txiki bat dago eta honen atzean baserri bat. Ibilbidea baserri honen parean hasten da, errepidearen beste aldean. Puntu honetan aldapa gora egiten duen pista garbi bat ikusiko dugu, baina honi muzin eginez guk hartuko duguna errepidearen alboetik paralelo doan eta emeki gora egiten duen bide ez oso markatua da. Bide honetatik joko dugu, errepidea gure ezkerre utziaraz, beti honi paralelo goazelarik, 5 minutura baso txiki batean sartuko garen arte. Baso barruan, segituan, sigi-saga motz baten ostean, hegia igoko dugu pista batekin topo egin arte.

A unos 50m. del bar Ugaldetxo, en dirección Goizueta, hay un pequeño frontón y a continuación un caserío. El recorrido nace frente a él, al otro lado de la carretera. Aunque en este punto se aprecia una pista ascendente y clara, nosotros tomaremos un estrecho sendero no muy marcado que, casi pegado a la carretera y paralelo a ella, va ascendiendo suavemente. Seguimos por él, siempre paralelo a la carretera, dejando ésta a nuestra izquierda, y en 5 minutos nos adentramos en un bosque en el que en seguida, tras un pequeño zigzag, remontamos la ladera hasta incorporarnos a una pista.

Desbideratzea Desvio
Metro gutxi batzuk egin ostean, bideak ezkerre bira egiten duen gunean, pista berri bat gure eskuinera ateratzen da. Guk dauden bi pista garbiei muzin egin eta bi hauen erdian hasten den bidezidor estu eta ez oso argi batetik gora egingo dugu. Denbora gutxian berriro ere pista berera iritsiko gara eta ataka bat duen bidegurutzetara helduko gara. Gurutzatu eta ezkerre joko dugu. Beste ataka bat zeharkatu ostean bidea batera iritsiko gara. Bertara iristean, eskuinera aldapa gora joko dugu, fruta arbola batzuen ondok. Gorago pista batekin egingo dugu topo eta hemen ezkerre joaz, beste ataka bat igaro ostean, errepide asfaltatu batera iritsiko gara. Tras recorrerla unos pocos metros, cuando da el giro hacia la izquierda, una nueva pista sale por nuestra derecha. No debemos tomar ninguna de las dos pistas: en su lugar tomaremos un estrecho sendero poco evidente y ascendente que surge entre ambas. En pocos minutos nos incorporamos otra vez a la pista y llegamos a un cruce con una langa. La cruzamos, giramos a la izquierda y tras otra langa llegamos a una borda. Justo al llegar a ella, ascendemos por la derecha entre árboles frutales para encontrar un poco más arriba una pista que tomándola a la izquierda, tras otra langa, nos sitúa en la carretera asfaltada.

Asfaltozko bidea Camino asfaltado
Hemen aldapa gora hartuko dugu, topatuko dugun bigarren baserrian, asfaltozko bidea bukatzen den arte. Desde aquí continuamos el ascenso por carretera hasta llegar a su fin, al llegar al segundo caserío.

Desbideratzea Desvio
Jaitsiera eskuinaldeko pistatik jarraituko dugu, ataka bat zeharkatu beharko dugu. Hurrengo kurbaren ostean, ezkerrealdetik, pista zirriboratu egiten denez adi egon beharko dugu eskuinaldetik jaisten den bidezidorra hartzeko. Hortik aurrera, basoan zehar, markak jarraitu beharko ditugu bide ez oso argi batek gaitzaindo landaketa baten ondoan dagoen txabola bateraino eramaten gaituen arte. Txabolatik ikus daitekeen erreka zeharkatzeko errekan gora dagoen zubitxo bat erabiliko dugu. Zubira iristeko txabolaren ezkerrealdetik jaisten den bidezidorra hartuko dugu. Seguiremos el descenso por la pista de la derecha atravesando el portillo que vemos. En la próxima curva, a la izquierda, la pista se desdibuja. Estad atentos para tomar el sendero que desciende por la derecha. En adelante, dentro del bosque, deberemos guiarnos una vez más por las marcas que en fuerte descenso nos llevarán hasta una borda junto a una plantación de castaños. Desde la borda podemos divisar ya un arroyo que deberemos atravesar. Para lo cual utilizaremos un pequeño puente de cemento que encontraremos unos metros aguas arriba. Para llegar al puente tomaremos el sendero que desciende por la izquierda de la borda.

Zubitxo-Bidea Puente-Camino
Zubia zeharkatu eta zementuzko bidean eskuinaldera hartuko dugu. Bide horrek Olazarko baserriaren eramango gaitu. Hortik, etxe artetik gurutzatu eta segituan, Urruzuno ibaia zeharkatzen duen zubira iritsiko gara. Atravesaremos el puentecillo. El camino de cemento, por la derecha, nos llevará en breve hasta los caseríos de Olazar. Nada más atravesarlos llegaremos al puente sobre el río Urruzuno.

Olazarko zubia Puente de Olazar
Hor, metro gutxira, ur-kanal bat aurkituko dugu errepide ondoan. Hori jarraituaz Ugaldetxora iritsiko gara: gure ibilbidearen abiapuntu eta bukaera den lekura. Desde ahí, a pocos metros, encontraremos junto a la carretera un canal de agua que nos acompañará hasta Ugaldetxo: punto de salida y final de nuestro recorrido.

0km
0h 0m
UTM 30T X=587420 Y=4786420 (European 1950)

0,2km
0h 10m
UTM 30T X=587446 Y=4786222

0,5km
0h 20m
UTM 30T X=587466 Y=4785948

1,4km
0h 38m
UTM 30T X=587150 Y=4785510

1,4km
0h 40m
UTM 30T X=587125 Y=4785410

2,3km
0h 55m
UTM 30T X=587260 Y=4784652

3,2km
1h 15m
UTM 30T X=587536 Y=4784004

3,5km
1h 20m
UTM 30T X=587309 Y=4783852

4,2km
1h 37m
UTM 30T X=586793 Y=4783898

5,1km
1h 52m
UTM 30T X=587098 Y=4784327

6,4km
2h 15m
UTM 30T X=587125 Y=4785410

6,5km
2h 17m
UTM 30T X=587150 Y=4785510

8,6km
3h 10m
UTM 30T X=587033 Y=4786342

1,4km
3h 38m
UTM 30T X=587150 Y=4785510
Igerola-goikoa
Baserria igaro ondoren informazio panel bat topatuko dugu. Bertan ikusiko ditugun bi pistek marra zuri-urdinak dituzten arren, oraingoan, ezkerrealdetik aldapa behera egiten duen pista aurrerago erabiliko dugu, itzultzerakoan. Ehun bat metrora hurrengo bidegurutzera iritsiko gara. Tras el caserío hay un panel de información. Junto a él nacen dos pistas. A pesar de estar ambas marcadas en blanquiazul ahora tomaremos la de la izquierda ascendente, teniendo en cuenta que la que desciende por la derecha la utilizaremos más adelante, cuando retornemos a este punto ya de vuelta. En escasos 100 metros llegaremos a la próxima bifurcación.

1,4km
4h 40m
UTM 30T X=587125 Y=4785410
Bidegurutzeta Bifurcación
Ezkerrealdetik bidea hartuko dugu, jakinda eskuinean uzten dugun bideak aurrerago puntu honetara ekarriko gaituela berriro ere. Ezkerreko bide hori jarraituaz aurrera joko dugu zeharkatu behar dugun "trampa canadense" batekin topo egin arte. Seguiremos por la pista evidente de la izquierda, sabiendo que la que dejamos a la derecha será la que nos traiga de vuelta. Llegaremos a una "trampa canadiense" que deberemos atravesar.

2,3km
5h 55m
UTM 30T X=587260 Y=4784652
Bidegurutzeak Cruces de caminos
Segituan bi bidegurutze aurkituko ditugu. Jaisten ez den bide bakarra hartuko dugu, erdiko alegia. Pista hori jarraituko dugu aurkituko ditugun bidegurutzeetan beti aldapa gora eginaz. Señalatzatuta dagoen bidegurutze bat topatuko dugu aurrerago. Tenemos a la vista dos bifurcaciones seguidas. Seguiremos de frente, por el centro, eligiendo siempre la pista que no pierde altura. Seguiremos siempre ascendiendo durante un largo tramo hasta llegar a una bifurcación en la que existe un poste señalizador.

3,2km
6h 15m
UTM 30T X=587536 Y=4784004
Etziarako bidegurutzeta Bifurcación a Etzio
Hor, gure ezkerretara Etziara doan bidea utzirik, eskuineko bidea hartuko dugu. Denbora gutxian ibilbidearen punturik garaienera iritsiko gara, Etziarako pagadira. Ahí, dejando a nuestra izquierda la pista que nos llevaría hasta Etzio, tomaremos a la derecha. En breve nos situará en el punto más alto de nuestro recorrido: el collado junto al hayedo de Etzeizar.

3,5km
7h 20m
UTM 30T X=587309 Y=4783852
Etzeizarko lepoa Collado de Etzeizar
Puntu horretan gure ibilbidearen marra zuri-urdinak marka gorrietaz banatzen dira. Pistaren alboan topatuko dugun seinalearen ondok pagadian sartuko gara. Hor ez dugu bide garbirik aurkituko. Pago artetik marka zuri-urdinak jarraituko ditugu aldapa behera eta mendebalderantz eginaz, pagadia osatzen duten azken pagoetaraino iritsi arte. Puntu horretan gure eskuinaldean aurkituko dugun hesia bide lagun izango dugu: hasieran gure eskuinera, eta metro batzuetara espreski prestatutako tarte batetik hesia zeharkatu eta gero, gure ezkerretara utzita. Aurrerago Jibaltarko mugarria topatuko dugu, hesiaren ondoan.

7
En ese punto, nuestras marcas blanquiazules se separan de las rojas. Nos adentraremos en el hayedo partiendo desde el poste señalizador que se encuentra ahí. Dentro del hayedo el sendero no es evidente. Nos guiaremos por las marcas blanquiazules que nos llevan en ligero descenso siempre hacia el oeste hasta llegar a los últimos ejemplares de hayas. Desde ahí nuestra senda irá por la loma, paralela a una alambrada sita a nuestra derecha. Más adelante la atravesaremos por un paso preparado a tal efecto y siguiendo siempre junto a la alambrada, ahora a nuestra izquierda, que nos llevará hasta el mojón de Jibraltar.

4,2km
8h 37m
UTM 30T X=586793 Y=4783898
Jibaltarko mugarria Mojón de Jibraltar
Hortik, alertze azpitik doan bide bati jarraituz, mendiko pistaraino jaitsiko gara. Pista hori jarraituko dugu, ezkerrealdetik. Denbora luzez pista jarraitu ondoren, bidegurutze guztietan beherantz hartuaz, bailarako errekaraino iritsiko gara. Desde ahí, por un sendero entre alerces, bajamos hasta una pista forestal. Tomándola hacia la izquierda, y siempre en descenso, llegaremos hasta el fondo del valle por donde discurre un arroyo.

5,1km
9h 52m
UTM 30T X=587098 Y=4784327
Purgatorioko erreka Arroyo de Purgatorio
Erreka zeharkatu bezain laster pista utzi eta erreken norabidea jarraitzen duen ezkerrealdetik bidezidorra hartuko dugu. Bidezidorra ez da oso nabarmena. Errekatik aldentzen goazen heinean bide horren altuera mantenduz doa. Zenbait zatitan bide garbirik ez dagoen arren aurrera jarraituko dugu altuera eta norabidea mantenduz. Aurrerago bidea zabaldu eta belar motzez estaltzen da. Horrek laugarren puntura eramango gaitu. Nada más atravesar el arroyo, dejaremos la pista que seguíamos para tomar un sendero poco evidente que sale por nuestra izquierda y que sigue el curso del riachuelo. Manteniendo siempre la altura nos iremos distanciando del arroyo. En algunos tramos el camino se desfigura, pero debemos mantener siempre la altura y la dirección. Más adelante el sendero asciende, se ensancha y se cubre de hierba hasta llevarnos de nuevo al punto 4.

6,4km
4h 15m
UTM 30T X=587125 Y=4785410
Bidegurutzeta Bifurcación
Hortik, aldapa behera eginaz, hirugarren puntura gerturatu gara iogearren erabili dugun pista beretik. Descendemos hasta el punto 3 por la misma pista que habíamos utilizado en la ida.

6,5km
3h 17m
UTM 30T X=587150 Y=4785510
Igerola-goikoa
Informazio panelaren alboetik hasi eta beherantz doan pista hartuko dugu, ezkerrealdetik. 20 bat metrora beste bidegurutze batekin egingo dugu topo. Deberemos tomar ahora la pista que por la izquierda desciende desde el panel informativo y que en escasos 20 metros nos lleva hasta otro cruce.

8,6km
3h 10m
UTM 30T X=587033 Y=4786342
Ugaldetxo
UTM 30T X=587365 Y=4786480